



# Fa gyerekkonyha

## ÖSSZESZERELÉSI ÚTMUTATÓ

# BEVEZETŐ

Az útmutatóban szereplő fa gyerekkonyha elkészítése alapvető barkács ismereteket igényel, és kézi szerszámgépek használatában való jártasságot.

A következő szerszámokra lesz szükség az elkészítéshez:

- akksis fúró-csavarozó
- dekopírfűrész vagy kézi körfűrész/merülőfűrész
- rezgő vagy excentercsiszoló
- kézi fűrész
- kézi csavarhúzó

Mivel a konyha gyerekeknek készül, figyelj arra, hogy alapos munkát végezz a lapok és élek csiszolásánál! Még véletlenül se maradjon szálka, ami megsértheti a felhasználóját.

Az elemeket szabadon áttervezheted kedvedre!

Jó munkát!

## FAANYAG

**1 tábla 12 mm-es rétegelt lemez (1525 x 1525 mm)**

**0,5 tábla 4 mm-es rétegelt lemez (kb. 700 x 1525 mm)**

**Fenyő négyszögléc (KB. 18-20 x 40 x 2200 mm)**

**Opcionális: farúd (átmérő 28-35 mm közötti), fatipli rúd (10 vagy 12 mm)**

### Felső szekrény

Elnevezés	Alapanyag	Darab	Hosszúság	Szélesség	Vastagság	Megjegyzés
Felső oldalak	Rétegelt lemez	2	400 mm	125 mm	12 mm	
Felső tető	Rétegelt lemez	1	624 mm	140 mm	12 mm	
Polc	Rétegelt lemez	1	600 mm	115 mm	12 mm	
Mikró osztó	Rétegelt lemez	1	115 mm	115 mm	12 mm	
Mikró ajtó	Rétegelt lemez	1	224 mm	111 mm	12 mm	A közepét ki kell vágni!
Kis polc	Rétegelt lemez	1	200 mm	60 mm	12 mm	

### Alsó szekrény

Elnevezés	Alapanyag	Darab	Hosszúság	Szélesség	Vastagság	Megjegyzés
Lábak	Fenyő négyszögléc	4	500-550 mm	40 mm	18-20 mm	
Pult	Rétegelt lemez	1	664 mm	314 mm	12 mm	
Aj	Rétegelt lemez	1	616 mm	276 mm	12 mm	
Vízszintes előlap	Rétegelt lemez	1	616 mm	98 mm	12 mm	
Oldalak	Rétegelt lemez	2	377 mm	276 mm	12 mm	
Középső függőleges osztó	Rétegelt lemez	1	365 mm	276 mm	12 mm	
Merevítők	Rétegelt lemez	2	592 mm	40 mm	12 mm	
Sütőtálca tartó	Rétegelt lemez	2	250 mm	12-20 mm	12 mm	Ragasztani kell kb. 150 mm-re az aljától
Sütőajtó (bal)	Rétegelt lemez	1	310 mm	337 mm	12 mm	
Jobb oldali ajtó	Rétegelt lemez	1	310 mm	271 mm	12 mm	
Hátlap*	Rétegelt lemez	1	809 mm	619 mm	4 mm	*Opcionális, akár el is hagyható (ebben az esetben a felső szekrényhez tartozó "Kis polc" elemet nem lehet felszerelni)
Sütőtálca	Rétegelt lemez	1	260 mm	315 mm	4 mm	

### KIEGÉSZÍTŐK, DÍSZÍTŐ ELEMEK

Az itt felsorolt elemek elkészítése opcionális, és akár más anyagokkal (pl. karton, kartonguriga stb.), vagy készen vásárolt faelemekkel (pl. fa bütorgomb, fakarikák stb.) is helyettesíthetők. Érdemes szétnézni a keratív hobbi boltok kínálatában is, kiegészítők után kutatva :)

Elnevezés	Alapanyag	Darab	Hosszúság	Szélesség	Vastagság	Megjegyzés
Mikró fogantyú	Fatipli (10 vagy 12 mm átmérő)	2	20 mm			Össze kell ragasztani az elemeket, a rétegelt lemez széleit lekerekíteni, hogy igazodjanak a fogantyú szárait adó fatiplikhez
	Rétegelt lemez (4 mm)	1	74 mm	Szélesség=fatipli átmérő		
Sütő + ajtó fogantyúk	Fatipli (10 vagy 12 mm átmérő)	4	20 mm			Össze kell ragasztani az elemeket, a rétegelt lemez széleit lekerekíteni, hogy igazodjanak a fogantyú szárait adó fatiplikhez
	Rétegelt lemez (4 mm)	2	94 mm	Szélesség=fatipli átmérő		
Sütőgomb nagy	Fenyő	1		38-40 mm	18-20 mm	Kör átmérő
	Rétegelt lemez	1	38-40 mm	6-8 mm	12 mm	Rá kell ragasztani a kör alapra
Sütőgomb kicsi	Fenyőrúd (28-35 mm átmérő)	2		28-35 mm	12-15 mm	
Csapterlep szára	Fenyőrúd (28-35 mm átmérő)	1	80 mm	28-35 mm		
Csapterlep teteje	Rétegelt lemez	1	95 mm	28-35 mm	12 mm	
Csapterlep kar	Fenyő	1	38-40 mm	38-40 mm	20-25 mm	Kör átmérő
	Fatipli (10 vagy 12 mm átmérő)	1	60 mm			
Akasztók	Fatipli (10 vagy 12 mm átmérő)	2	20-30 mm			

### A LENTI ELEMEKET RAGASZTANI KELL!

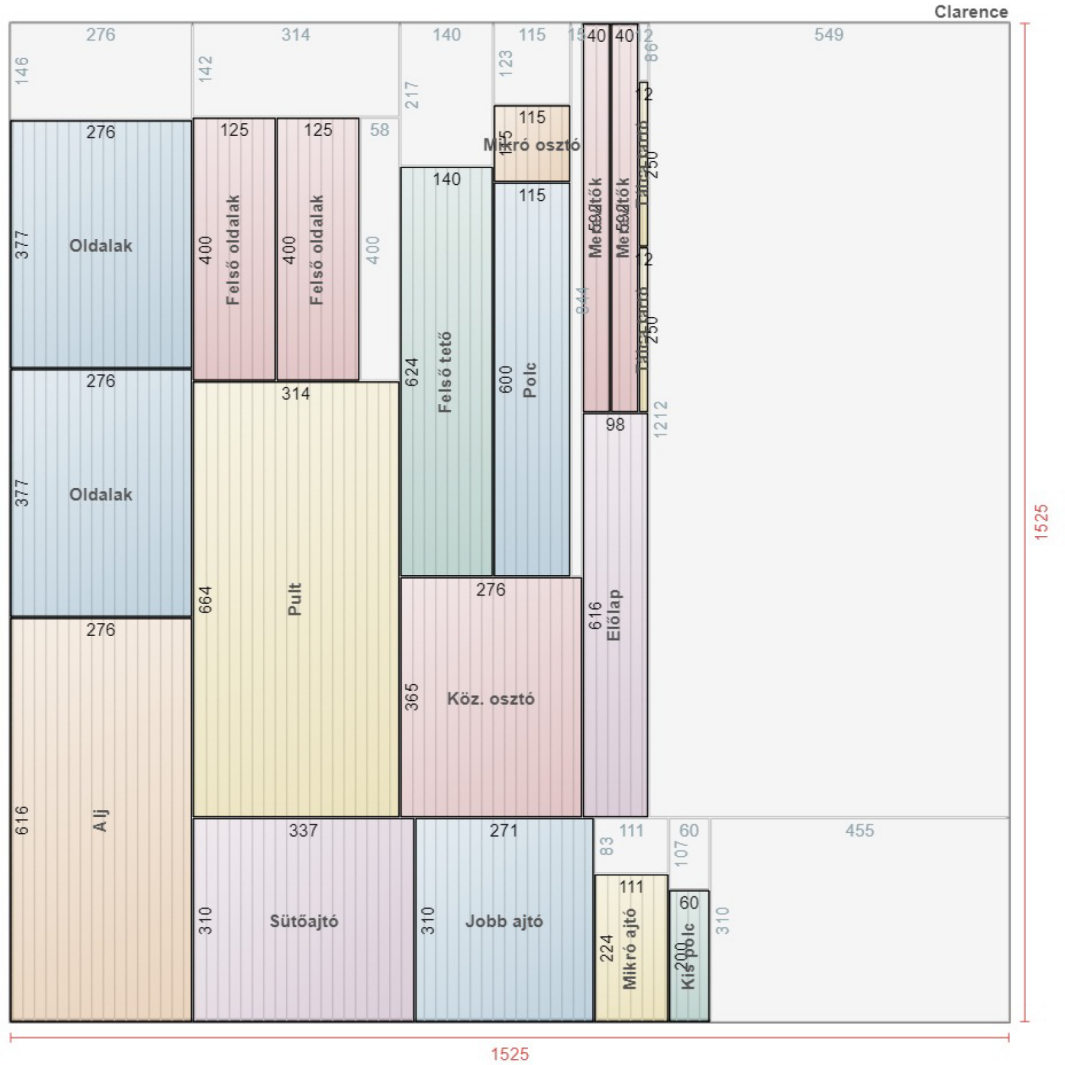
Mosogató tálca	Rétegelt lemez	1	275 mm	200 mm	4 mm	Le kell kerekíteni ívesre a négy sarkát
Mosogatótálca perem	Rétegelt lemez	1	275 mm	200 mm	4 mm	Le kell kerekíteni ívesre a négy sarkát, majd kivágni a közepét
Főzőlap 80	Rétegelt lemez	1	80 mm	80 mm	4 mm	Kör forma, átmérő: 80 mm
Főzőlap 100	Rétegelt lemez	1	100 mm	100 mm	4 mm	Kör forma, átmérő: 100 mm
Főzőlap 120	Rétegelt lemez	1	120 mm	120 mm	4 mm	Kör forma, átmérő: 120 mm
Sütőajtó üveg	Rétegelt lemez	1	233 mm	210 mm	4 mm	Le kell kerekíteni ívesre a négy sarkát
Jobb oldali ajtó díszítés	Rétegelt lemez	1	310 mm	90 mm	4 mm	Le kell kerekíteni ívesre két sarkát
Vízszintes előlap kijelző	Rétegelt lemez	1	160 mm	65 mm	4 mm	Le kell kerekíteni ívesre a négy sarkát

# TÁBLAKIOSZTÁS

## (12 MM RÉTEGELT LEMEZ)

<b>Stock sheet</b>	1525×1525
<b>Used area</b>	1296013 56%
<b>Wasted area</b>	1029612 44%
<b>Cuts</b>	30
<b>Cut length</b>	13812
<b>Panels</b>	19
<b>Wasted panels</b>	11

Panel	Label	Qty
664×314	Pult	1
624×140	Felső tető	1
616×276	Aj	1
616×98	Előlap	1
600×115	Polc	1
400×125	Felső oldalak	2
377×276	Oldalak	2
365×276	Köz. osztó	1
224×111	Mikró ajtó	1
200×60	Kis polc	1
115×115	Mikró osztó	1
310×337	Sütőajtó	1
310×271	Jobb ajtó	1
592×40	Merevítők	2
250×12	Tálca tartó	2



# TÁBLAKIOSZTÁS

## (4 MM RÉTEGELT LEMEZ)

Stock sheet	1525×700
Used area	810701 76%
Wasted area	256799 24%
Cuts	18
Cut length	6129
Panels	10
Wasted panels	9

Panel	Label	Qty
315×260	Sütőtálca	1
275×200	Mosogató	2
80×80	Főzőlap 80	1
100×100	Főzőlap 10	1
809×619	Hátlap	1
120×120	Főzőlap 120	1
233×210	Sütőajtó üveg	1
310×90	Jobb ajtó dísz	1
160×65	Kijelző	1

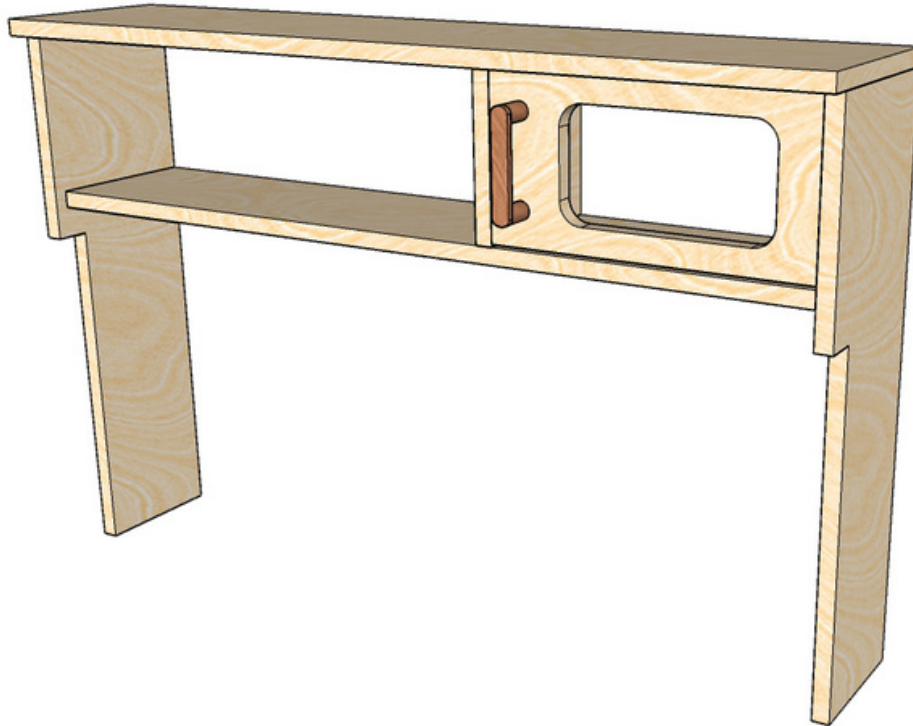


## KÖTŐELEMÉK

	Méret (mm)	Db (kb.)	Felhasználás	Beszerzési hely
Facsavar ("A")	3,5 x 45	35	Korpusz összeszereléshez	Csavar-, barkácsbolt
Facsavar ("B")	3,5 x 20	15	Felső és alsó elem összeszereléséhez, fogantyúkhöz, gombokhoz	Csavar-, barkácsbolt
Facsavar ("C")	2,5 x 12	30	Zsanérok, L-vasak, mágneses záruk rögzítéséhez	Csavar-, barkácsbolt
Facsavar ("D")	3,5 x 25	15	Lábak felszereléséhez, jobb oldali ajtó fogantyúhoz, kis polchoz	Csavar-, barkácsbolt
Szögek vagy hátlapcsavarok	1,5 x 20 vagy 2 x 20	40	Hátlap rögzítése	Csavar-, barkácsbolt
L vas	15 x 20	4	Vízszintes előlap rögzítése	Csavar-, barkácsbolt
Zsanér kicsi	18 x 20	4	Mikró és jobb oldali ajtó	Hobbibolt (4 db 10 mm-es csavart is adnak hozzá)
Zsanér nagy	30 x 30	2	Sütőajtó	Csavar-, barkácsbolt

## PLUSZ FARAGASZTÓ

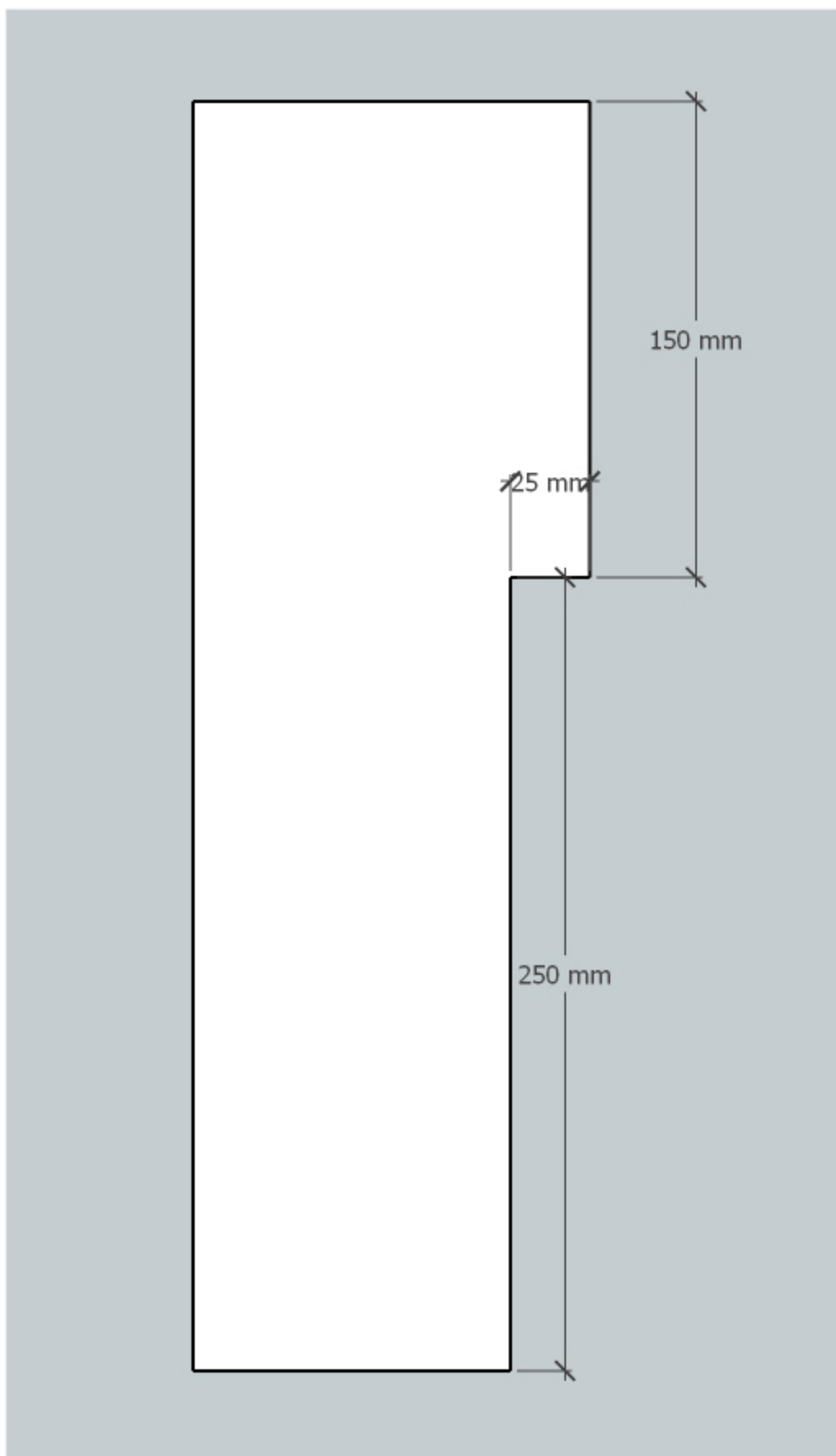
# FELSŐ SZEKRÉNY



## ALKATRÉSZEK:

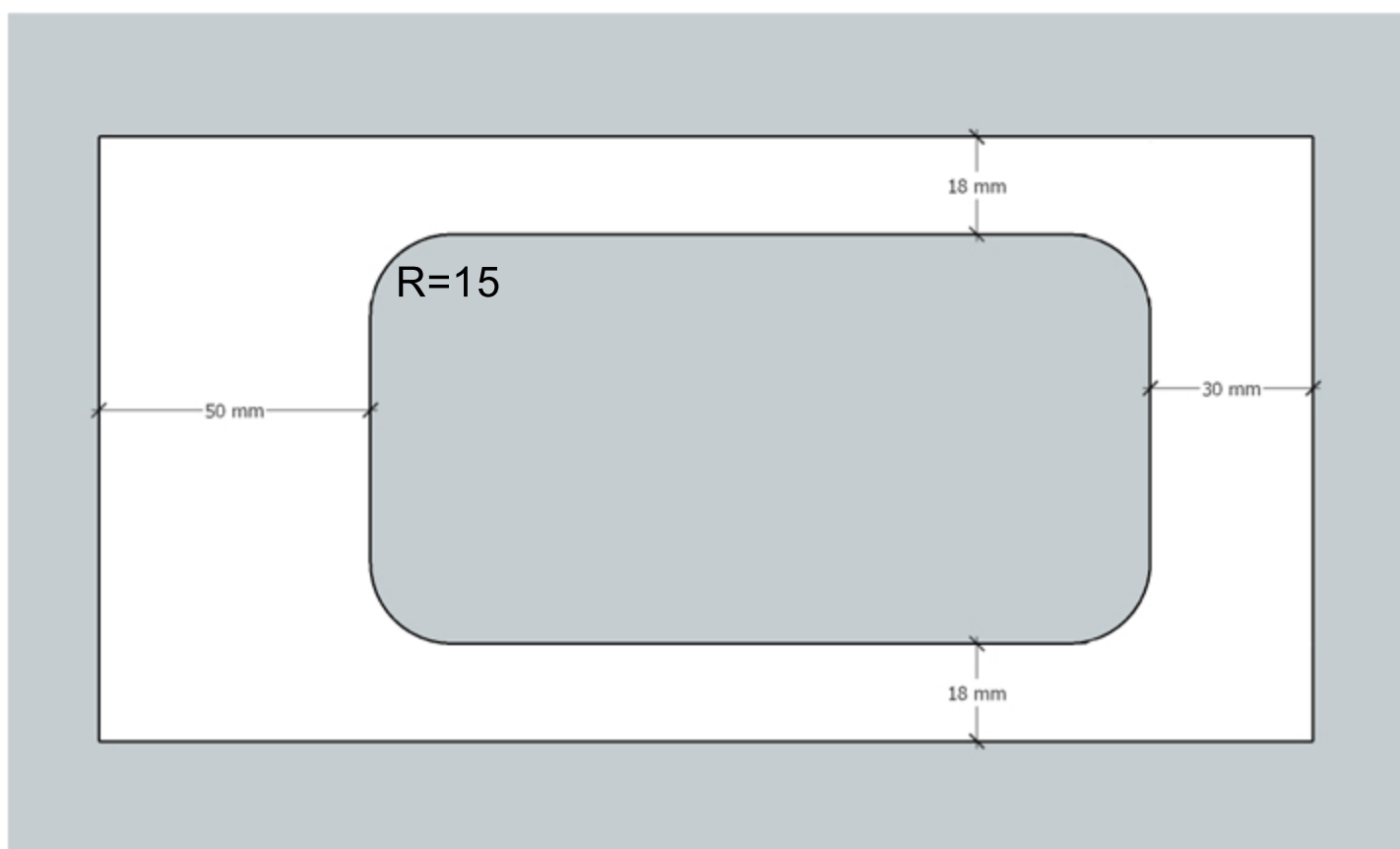
- Felső oldalak (2 db)
- Felső tető (1 db)
- Polc (1 db)
- Függőleges osztó (1 db)
- Mikró ajtó (1 db)

# FELSŐ OLDAL

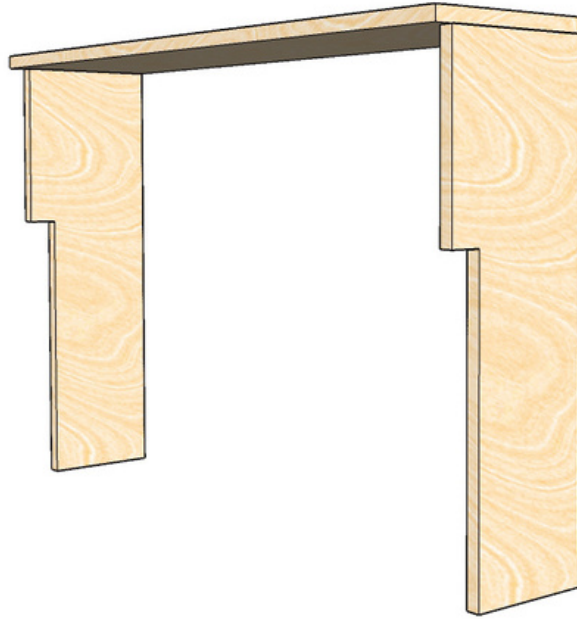




# MIKRÓ AJTÓ

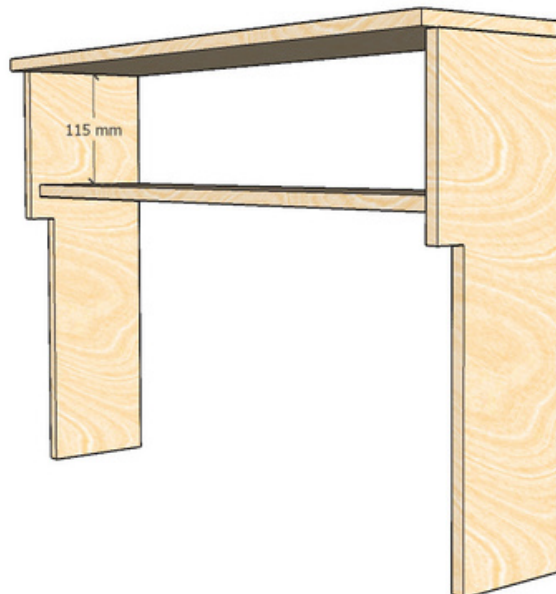


1.



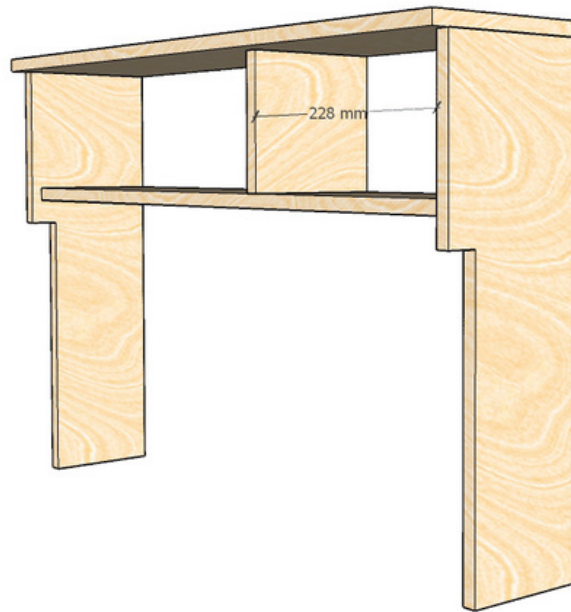
Illeszd össze a tetőt és az oldalakat a képen látható módon. Felülről csavarj be 2-2 db "A" csavart a tető felől az oldalakba.

2.



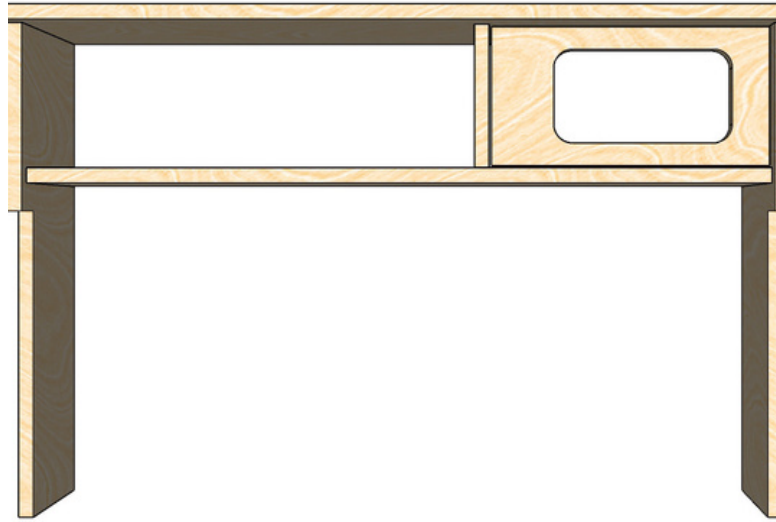
Szereld az oldalak közé a polcot úgy, hogy 115 mm maradjon a tető és a polc között. Oldalról csavarozd be a polcot 2-2 db "A" csavarral.

3.



Szereld be a függőleges osztót úgy, hogy a jobb oldaltól 228 mm maradjon. Az osztót a tető és a polc felől tudod rögzíteni, 2-2 db "A" jelű csavarral.

4.



A mikró ajtót két darab kis zsanérral tudod rögzíteni. Az ajtó körül 2 mm-t hagyj el körbe. A lenti fotók segítenek a szerelésben.



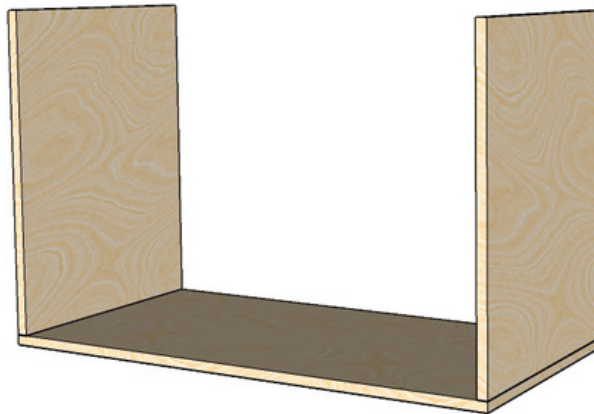
# ALSÓ SZEKRÉNY



## ALKATRÉSZEK:

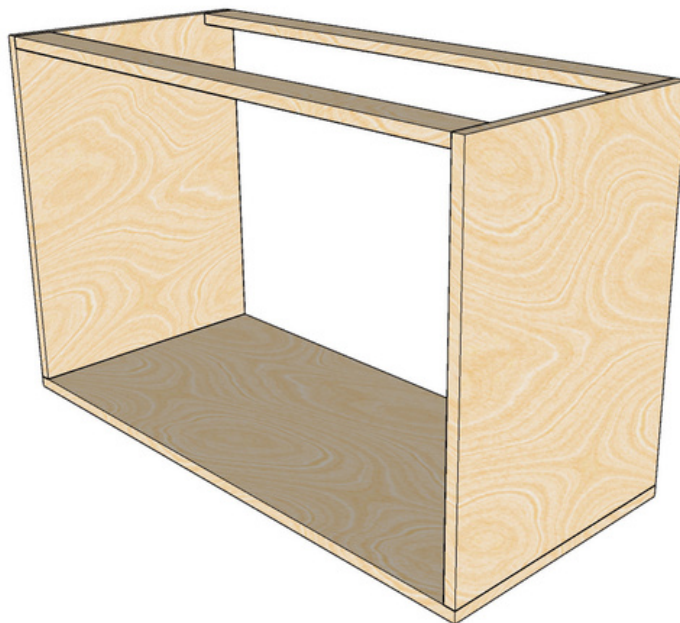
- Lábak (4 db)
- Pult (1 db)
- Alj (1 db)
- Vízszintes előlap (1 db)
- Oldalak (2 db)
- Középső függőleges osztó (1 db)
- Merevítők (2 db)
- Sütőtálca tartó (2 db)
- Sütőtálca (1 db)
- Sütőajtó (1 db)
- Jobb oldali ajtó (1 db)

5.



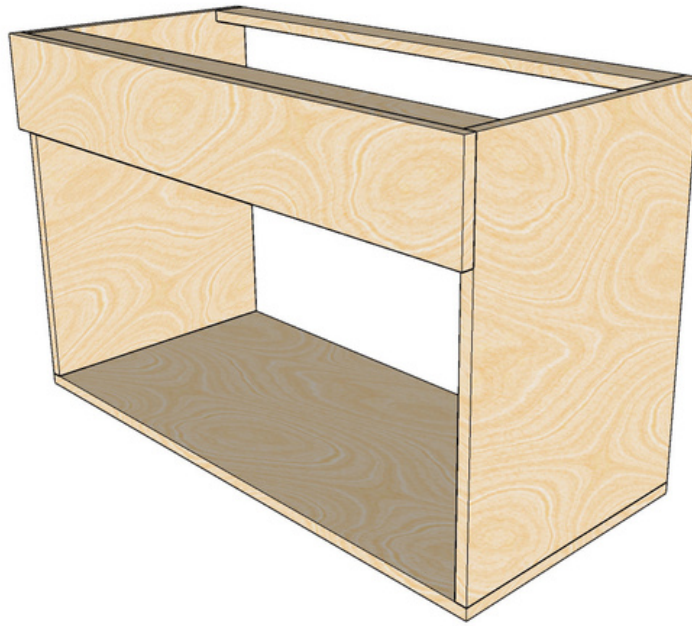
Illeszd össze az aljat és az oldalakat a képen látható módon. Csavarj be 2-2 db "A" csavart az alj felől az oldalakba.

6.



Szereld az oldalak közé a két merevítőt a képen látható módon. 2-2 db "A" csavarral rögzítsd őket mindkét oldalon.

7.



A vízszintes előlapot belülről tudod rögzíteni, 4 db L vas segítségével. Egy L vas rögzítéséhez 2 db "C" jelű csavarra lesz szükséged.

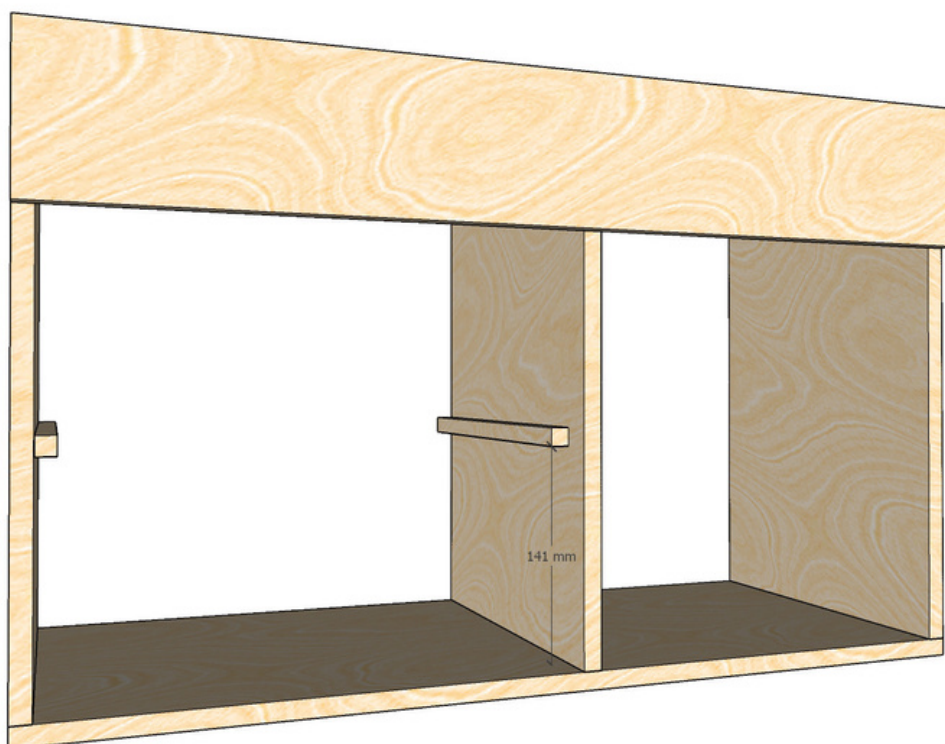


8.



Szereld be a középső osztót úgy, hogy 257 mm maradjon az osztó és a jobb oldal között. Alulról 2, a merevítők felől pedig 1-1 db "A" csavarral tudod rögzíteni (összesen 4).

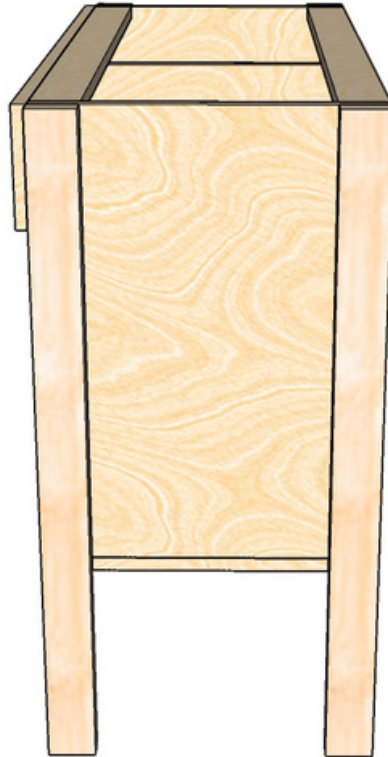
9.



Ragaszd fel a sütőtálca tartókat kb 141 mm-re az aljtól. Használhatsz faragasztót vagy kétkomponensű pillanatragasztót is. Az összeszerelés végén ne felejtse el belerakni a sütőtálcát!

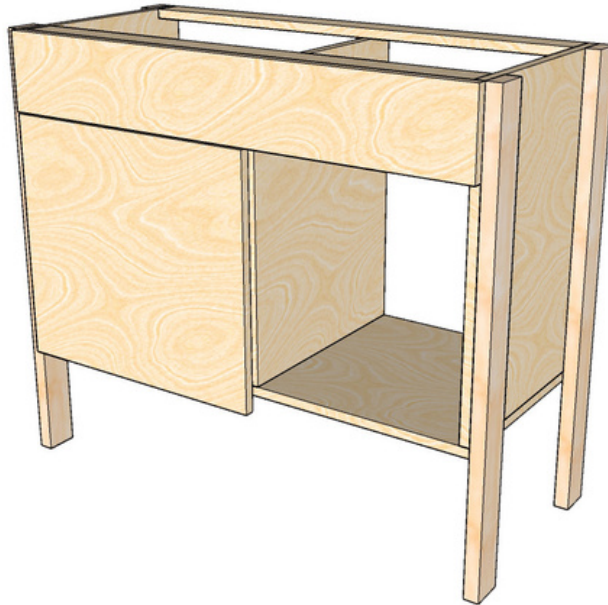


10.



A lábakat a fenyő négyszöglécből tudod elkészíteni, a neked tetsző 500-550 mm közötti méretre vágva. Belülről kell őket felszerelni, lábanként 2 db "D" jelű csavarral. Minden lábnak ki kell jönnie az oldalak széléig. Figyelj oda, mert az előlap egy anyagvastagsággal (12 mm) előrébb van, mint a lábak!

11.



Szereld fel a bal oldali sütőajtót úgy, hogy 2-2 mm-t hagysz el a felül az előlaptól és a bal oldaltól. Az ajtónak lenti irányban túl kell lógnia, mert csak onnan fogod tudni rögzíteni a zsanérokat (2 db nagy zsanér + 8 db "C" csavar).

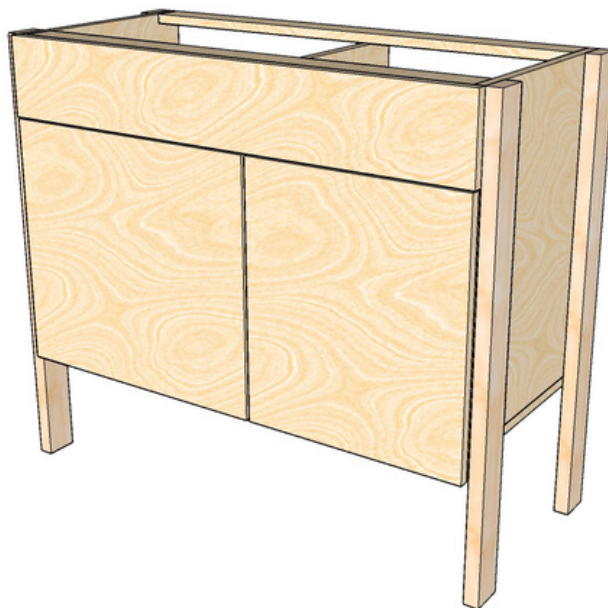


Mivel az ajtó lefelé nyílik, szerelj fel egy mágneses zárat, hogy függőleges állásban tartsa az ajtót! A fém lapocskát az ajtó belsejére, a mágneses részt pedig a bal belső oldalra szereld.

(Ha szükségesnek érzed, szerelj fel a jobb oldali és a mikrohoz tartozó ajtóra is 1-1 mágneses zárat. )



12.

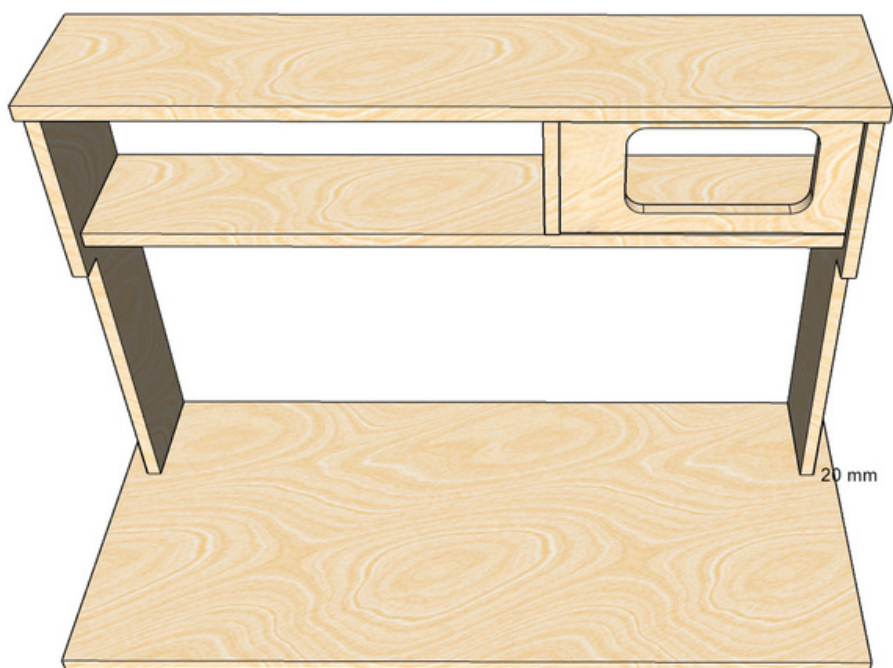


Szereld fel a jobb oldali ajtót úgy, hogy 2-2 mm-t hagysz el a felül az előlaptól és a jobb oldaltól. Az ajtót a kisebb méretű zsanérokkal és a hozzájuk tartozó csavarokkal tudod rögzíteni kívülről.



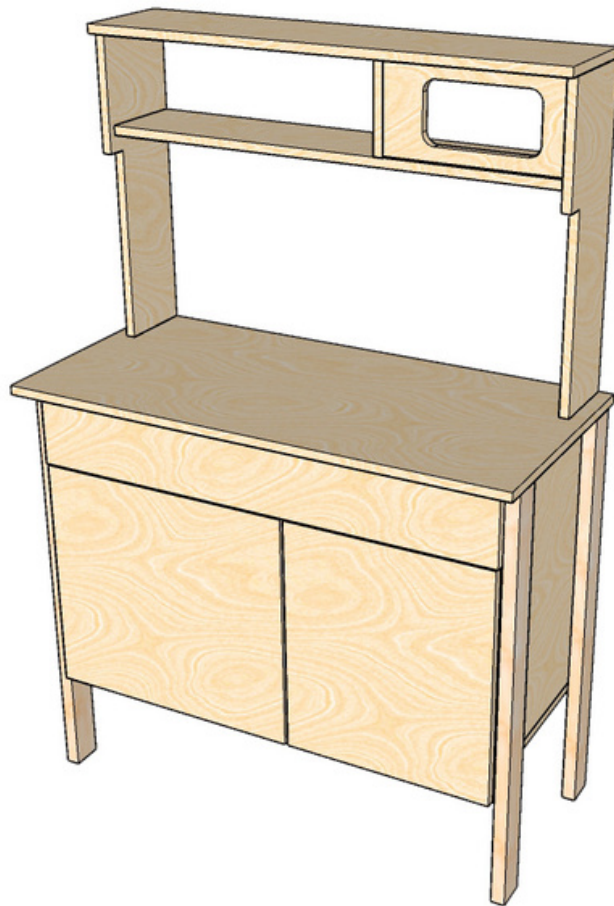
# ALSÓ ÉS FELSŐ SZEKRÉNY ÖSSZESZERELÉSE

13.



A felső elemet szereld fel az alsó rész tetejére. Bal és jobb oldalon 20-20 mm-t kell elhagynod, hátul viszont legyenek egy vonalban az elemek. Alulról, 2-2 db "A" jelű csavarral rögzítsd.

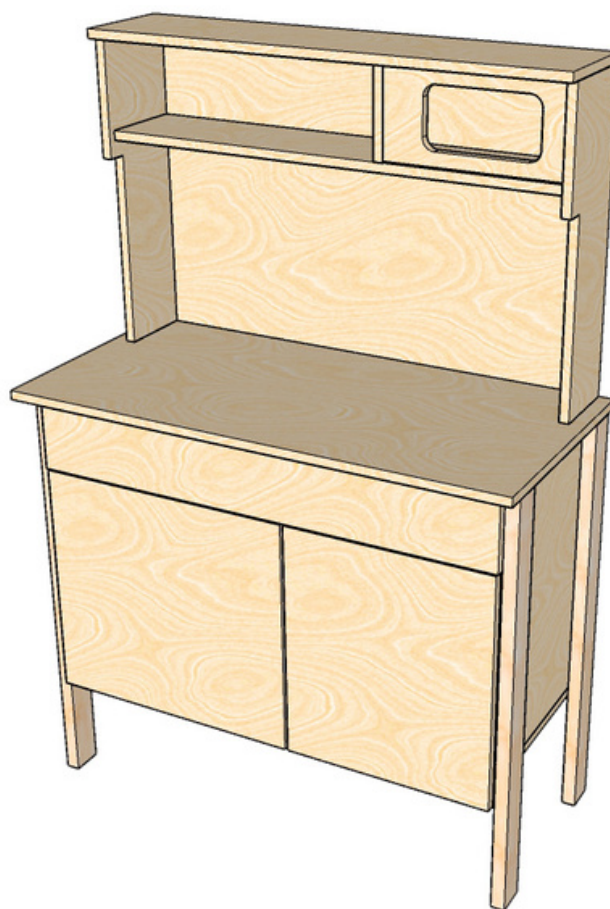
14.



A felső részt alulról, a merevítők felől tudod rögzíteni 6 db "B" csavarral. 3-3 csavar kerüljön mindkét merevítőre, egyenlően elosztva (két szél és közép).

A konyha alapja el is készült! Döntsd el, hogy szeretnél-e neki hátlapot. Ha igen, folytasd annak a felszerelésével, ha pedig nem, akkor nekiállhatsz a kiegészítőknek.

15.



A hátlapot szögekkel vagy kis méretű csavarokkal tudod rögzíteni hátulról.

16.



A kis polcot szintán hátulról kell rögzítened, 2 db "D" jelű csavarral.  
Nyugodtan szereld olyan magasságba, ami neked szimpatikus.



# KIEGÉSZÍTŐK, DÍSZÍTŐ ELEMEEK

Az itt felsorolt elemek elkészítése opcionális, és akár más anyagokkal (pl. karton, kartonguriga stb.), vagy készen vásárolt faelemekkel (pl. fa bútogomb, farkarikák stb.) is helyettesíthetők. Érdeemes szétnézni a keratív hobbiboltok kínálatában is, kiegészítők után kutatva :)

- Sütő + ajtó fogantyúk (2 db)
- Mikró fogantyú (1 db)
- Sütőgomb nagy (1 db)
- Sütőgomb kicsi (2 db)
- Csaptelep (1 db)
- Akasztók (2 db)
- Mosogató tálca (1 db)
- Mosogatótálca perem (1 db)
- Főzőlap 80 mm (1 db)
- Főzőlap 100 mm (1 db)
- Főzőlap 120 mm (1 db)
- Sütőajtó üveg (1 db)
- Jobb oldali ajtó díszítés (1 db)
- Vízsintes előlap kijelző (1 db)

# FOGANTYÚ



- 10 vagy 12 mm átmérőjű fatipli (rúdban is kapható), 20 mm hosszban
- 4 mm rétegelt lemez ( 74 illetve 94 mm hossz, szélessége megegyezik a fatipli átmérőjével
- a képen látható módon össze kell ragasztani
- belülről fel lehet csavarozni az ajtókra ("B" illetve "D" csavar)

# CSAPTELEP



- SZÁR: 28-35 mm közötti átmérőjű rúd (hossz: 80 mm)
- TETŐ: 12 mm rétegelte lemez lekerekítve (95 mm hossz, szélesség megegyezik a szár átmérőjével)
- KAR: 10 mm-es fatipli rúd feleragasztva egy 38-40 mm átmérőjű, körkivágott fába (lábak maradéka erre felhasználható)
- A kart érdemes rácsavarozni a szarra, így függőleges irányban mozgatható
- A szarat alulról fel lehet csavarozni a pultra ("A" csavar), vagy faragással is rögzíthető

# FŐZŐLAPOK



- 4 mm-es rétegelt lemezből kell kivágni 80, 100 és 120 mm átmérőjű köröket
- rá kell ragasztani a pultra

# GOMBOK



- KICSI GOMBOK: 28-35 mm közötti átmérőjű farúdból könnyen kivágható (vastagság: 12-15 mm között)
- NAGY GOMB: a mosogató karral megegyező körkivágás, rá kell ragasztani egy kb 6 mm széles rétegelt lemez darabot
- a gombokat belülről fel lehet csavarozni az előlapra, így forgathatóak lesznek ("B" csavar)

# MOSOGATÓTÁLCA



- 4 mm rétegelt lemez
- 2 db 275 x 200 mm, a sarkokon lekerekítve
- az egyiknek ki kell vágni a közepét is, kb 25-30 mm-es peremet hagyva
- össze kell őket ragasztani, majd ráragasztani a pultra

# KIJELZŐ



- 4 mm rétegelt lemez
- 160 x 65 mm, a sarkokon lekerekítve
- érdemes még az előlap felcsavarozása előtt ráragasztani

# AJTÓ DÍSZÍTŐ ELEMOK



## Sütő "üvegajtó":

- 4 mm rétegelt lemez
- 233 x 210 mm, a sarkokon lekerekítve
- még a felszerelés előtt kell ráragasztani az ajtóra

## Jobb oldali ajtó díszítés:

- 4 mm rétegelt lemez
- 90 x 310 mm, két sarka lekerekítve
- még a felszerelés előtt kell ráragasztani az ajtóra